

# 联创世华·内部资料

## 2019 年鲁考选调笔试模考点题班讲义

### 行政职业能力测验

#### 目 录

|                    |    |
|--------------------|----|
| 第一部分 常识判断 .....    | 2  |
| 第二部分 判断推理 .....    | 5  |
| 第三部分 数量关系 .....    | 12 |
| 第四部分 资料分析 .....    | 14 |
| 第五部分 言语理解与表达 ..... | 20 |

联创世华

## 第一部分 常识判断

### 【知识点一】我国的宪法历程（四、五）

我国建国后一共出现过**四部宪法**，1954年宪法、1975年宪法、1978年宪法、1982年宪法。

1982年宪法后的**五次部分修改**，分别是1988年、1993年、1999年、2004年、2018年。

**宪法修改程序：**

我国宪法的修改由**全国人大常委会或者五分之一以上的全国人大代表**提议，并由**全国人大以全体代表的三分之二以上的多数**通过。

### 【知识点二】国家制度

我国的**根本（基本）制度**：社会主义制度。

我国的**基本经济制度**：生产资料公有制为主体、多种所有制经济共同发展。

我国的**政治制度**：

我国有一项根本政治制度和三项基本政治制度。

1. 根本政治制度：**人民代表大会制度是我国的根本政治制度。**

我国的**三项基本政治制度**分别是：

1. 中国共产党领导的多党合作和政治协商制度。
2. 民族区域自治制度。
3. 基层群众自治制度。

**国体和政体：**

我国的**国体（国家性质）**是人民民主专政。

我国的**政体（政权组织形式）**是人民代表大会制度。

**公有制：国有和集体所有。**

我国的《宪法》第9条规定：“**矿藏、水流、森林、山岭、草原、荒地、滩涂等自然资源，都属于国家所有，即全民所有；由法律规定属于集体所有的森林和山岭、草原、荒地、滩涂除外。**”《宪法》第10条规定：“**城市的土地属于国家所有。农村和城市郊区的土地，除由法律规定属于国家所有的以外，属于集体所有；宅基地和自留地、自留山，也属于集体所有。**”

**【总结】**

**确定国有的：**

**确定集体的：**

### 【知识点三】民法和刑法的年龄分界

**民法（8岁、18岁）**

**完全民事行为能力：**18周岁以上的公民（16周岁以上不满18周岁的公民，以自己的劳动收入为主要生活来源的，视为完全民事行为能力人）

**限制民事行为能力：**年满8周岁但不满18周岁的自然人

**无民事行为能力：**不满8周岁的未成年人

## 刑法（14岁、16岁）

**完全负刑事责任年龄：**已满16周岁，应当负刑事责任。

**相对负刑事责任年龄：**已满14周岁不满16周岁，犯故意杀人、故意伤害致人重伤或者死亡、强奸、抢劫、贩卖毒品、放火、爆炸、投毒罪的，应当承担刑事责任。

**完全不负刑事责任年龄：**不满14周岁。

### 【知识点四】刑罚、行政处罚、行政处分

#### 刑罚：

主刑：管制、拘役、有期徒刑、无期徒刑、死刑

附加刑：罚金、剥夺政治权利、没收财产、驱逐出境

#### 行政处罚：

警告、罚款、没收违法所得、没收非法财物、责令停产停业、暂扣或吊销许可证或执照、行政拘留

#### 行政处分：

警告、记过、记大过、降级、撤职、开除。

### 【知识点五】省政府工作报告

#### 18年工作回顾：

全年实现生产总值7.65万亿元，比上年增长6.4%。

城乡居民人均可支配收入分别增长7.5%和7.8%。

粮食总产超过1000亿斤。

举办尼山世界文明论坛、孔子文化节、儒商大会、中国非物质文化遗产博览会、山东文博会。

济青高铁、青盐铁路建成通车，鲁南高铁曲阜至菏泽段开工建设。

#### 19年主要目标：

生产总值增长6.5%左右。

城镇居民人均可支配收入增长7%，农村居民人均可支配收入增长7%以上。

#### 政府工作报告中的新名词：

1. “四新”经济：“新技术、新产业、新业态、新模式”的经济形态。

2. 1+1+5+N：乡村振兴“1+1+5+N”政策规划体系

第一个“1”，即1个意见，是指省委、省政府关于贯彻落实中央决策部署实施乡村振兴战略的意见；

第二个“1”，即1个规划，是指《山东省乡村振兴战略规划(2018-2022年)》；“5”，即5个方案，是指产业、人才、文化、生态、组织振兴5个工作方案；“N”，是指同步配有完善农业“新六产”、国土资源支持乡村振兴等多个专项方案或政策。

3. “四一三”行动：美丽村居建设“四一三”行动

“四”，是指集中打造胶东、鲁中、鲁西南、鲁西北4大风貌区；“一”，是指有局建设胶东海滨、沂蒙山

区、黄河沿岸、大运河沿线等 10 条风貌带；“三”，是指培育 300 个地域文化鲜明、建筑风格多样、田园风光优美的美丽村居建设省级试点。

#### 4. “6+6” 扶贫协作

为贯彻落实中央扶贫开发工作会议、东西部扶贫协作座谈会精神，加快全省脱贫攻坚步伐，2016 年，省委办公厅、省政府办公厅印发《关于开展省内扶贫协作的指导意见》，确定**济南、青岛、淄博、烟台、潍坊、威海 6 市结对帮扶临沂、菏泽、滨州、德州、聊城、枣庄 6 市。**

#### 5. “1+1+8” 系列方案

为贯彻落实中共中央、国务院关于打好污染防治攻坚战决策部署，省委、省政府坚持标本兼治，按照“1+1+8”的框架，谋划推进**全省污染防治攻坚战**。第一个“1”，是指《关于全面加强生态环境保护坚决打好污染防治攻坚战实施意见》，是对污染防治攻坚战的总体部署；第二个“1”，是指《山东省加强污染源头防治推进“四减四增”三年行动方案(2018-2020 年)》，是打好污染防治攻坚战的治本之策；“8”，是指蓝天保卫战、柴油货车污染防治、黑臭水体治理、渤海区域环境综合治理、饮用水水源水质保护、农业农村污染治理、危险废物治理、自然保护区问题整改八场标志性重大战役的作战方案，旨在着力解决人民群众关注的突出生态环境问题。

联创世华

## 第二部分 判断推理

### 图形推理五个关键词：

封闭空间、对称

内外、曲直

一笔画

【考查趋势一】对称——迷惑性增强

例 1. 把下面的六个图形分为两类，使每一类图形都有各自的共同特征或规律，分类正确的一项是：



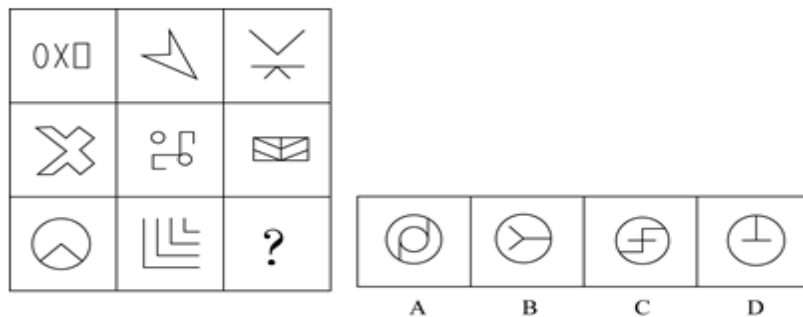
- A. ①③④, ②⑤⑥  
 B. ①③⑤, ②④⑥  
 C. ①②⑥, ③④⑤  
 D. ①④⑥, ②③⑤

例 2. 把下面的图形分为两类，使每一类图形都有各自的共同特征和规律，分类正确的一项是：

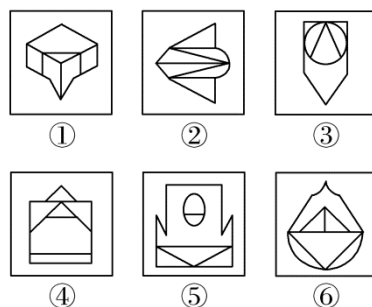


- A. ①②⑥, ③④⑤  
 B. ①④⑤, ②③⑥  
 C. ①②⑤, ③④⑥  
 D. ①②③, ④⑤⑥

例 3. 从所给四个选项中，选择最合适的一个填入问号处，使之呈现一定规律性：

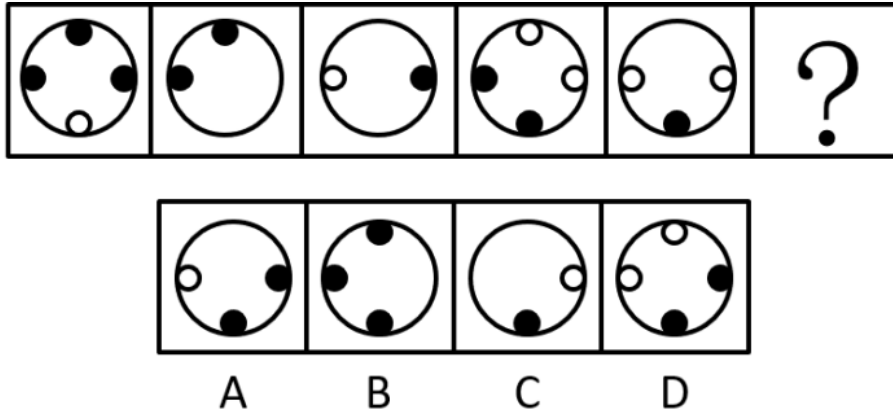


例 4. 把下面的六个图形分为两类，使每一类图形都有各自的共同特征或规律，分类正确的一项是：

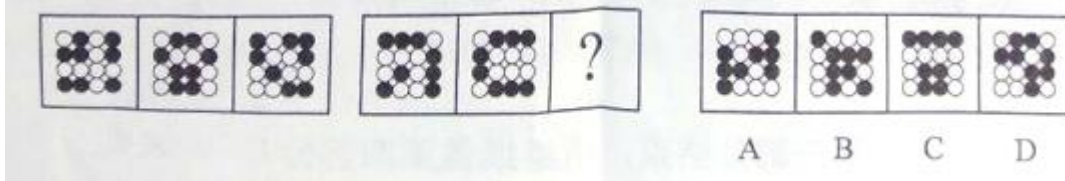


- A. ①②⑥, ③④⑤  
 B. ①③⑤, ②④⑥  
 C. ①②④, ③⑤⑥  
 D. ①④⑥, ②③⑤

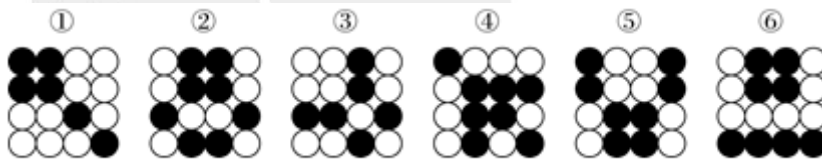
例 5. 在所给的四个选项中，选择最合适的一个填入问号处，使之呈现一定的规律性。



例 6. 正确选项为：



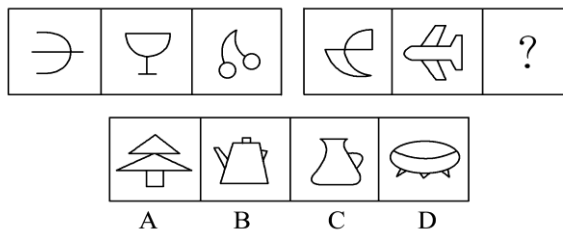
例 7. 把下面的六个图形分为两类，使每一类图形都有各自的共同特征或规律，分类正确的一项是：



- A. ①③④，②⑤⑥
- B. ①④②，⑥③⑤
- C. ①②④，③⑤⑥
- D. ①③⑥，②④⑤

**【考查趋势二】封闭空间——多与其它规律结合考查**

例 1. 从所给的四个选项中，选择最合适的一个填入问号处，使之呈现一定的规律性。

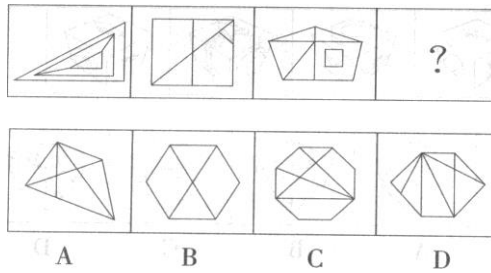


例 2. 把下面的六个图形分为两类，使每一类图形都有各自的共同特征或规律，分类正确的一项是：

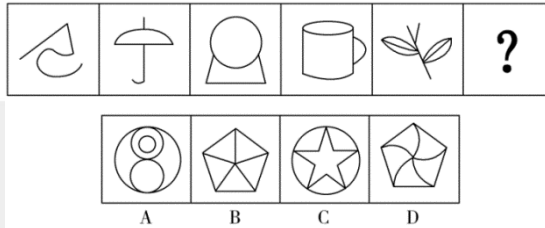


- A. ①③④，②⑤⑥
- B. ①②④，③⑤⑥
- C. ①④⑤，②③⑥
- D. ①⑤⑥，②③④

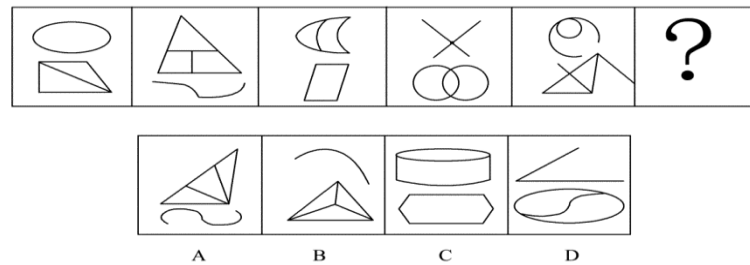
例 3. 从所给四个选项中，选择最合适的一个填入问号处，使之呈现一定的规律性：



例 4. 从所给的四个选项中，选出最合适的一个填入问号处，使之呈现一定的规律性。

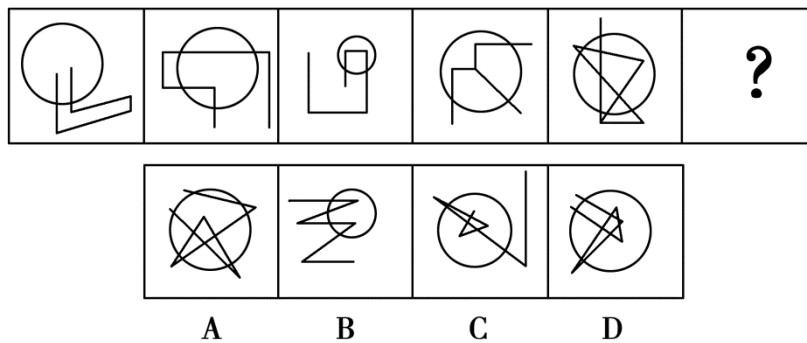


例 5. 正确选项为 ( )。

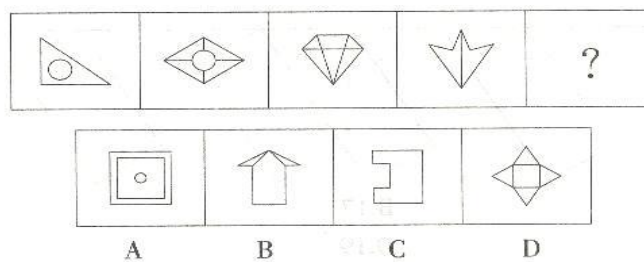


【考查趋势三】内外、曲直

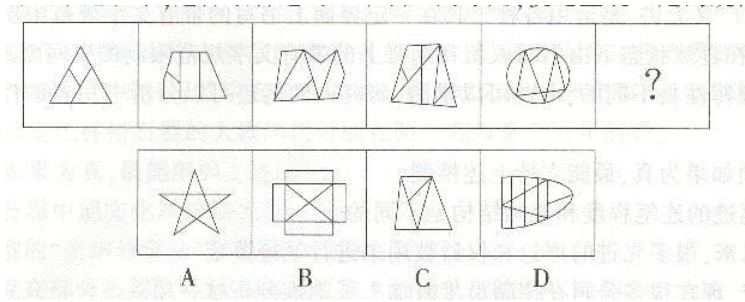
例 1. 正确选项为：



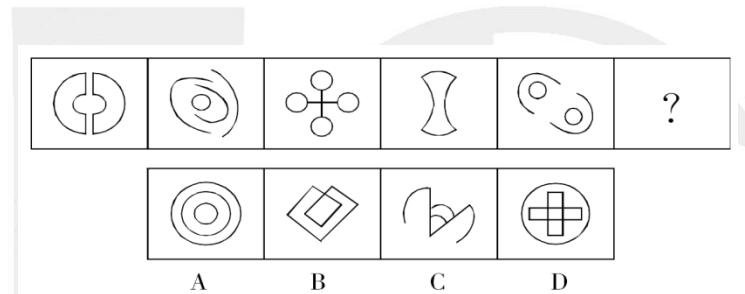
例 2. 从所给的四个选项中，选择最合适的一个填入问号处，使之呈现一定的规律性。



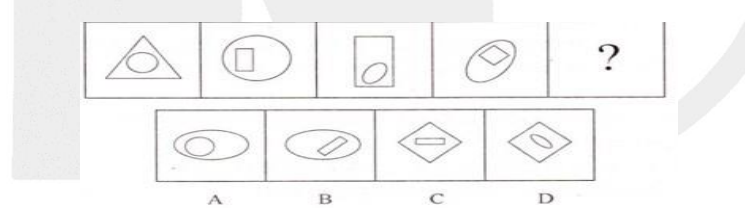
例 3. 从所给的四个选项中，选择最合适的一个填入问号处，使之呈现一定的规律性。



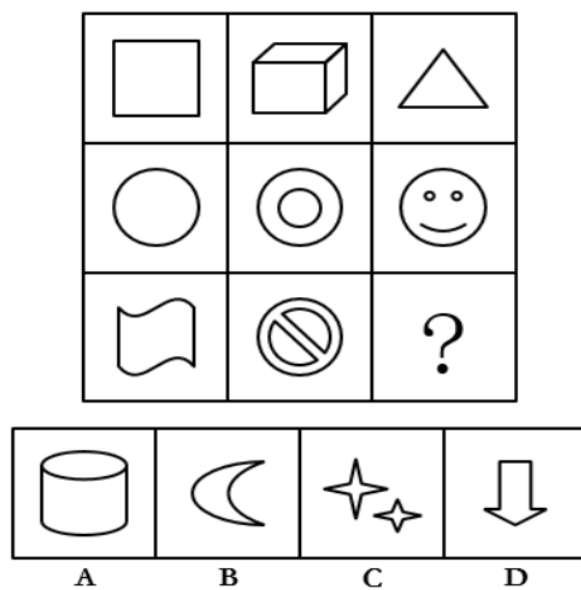
例 4. 正确选项为：



例 5. 从所给的四个选项中，选择最合适的一个填入问号处，使之呈现一定的规律性。

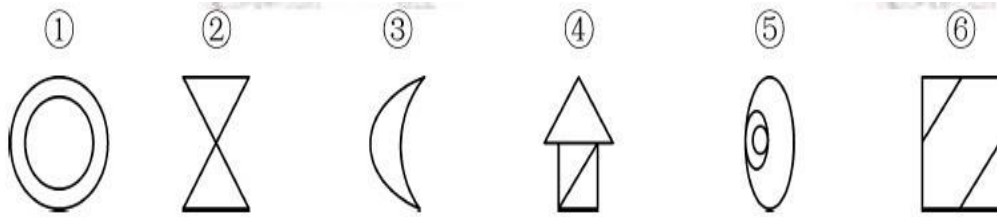


例 6. 从所给四个选项中，选择最合适的一个填入问号处，使之呈现一定规律性：



例 7. 把下面的六个图形分为两类，使每一类图形都有各自的共同特征或规律，分类正确的一项是：



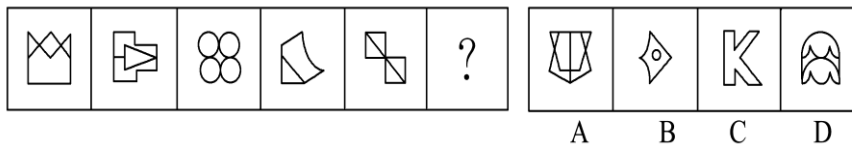


- A. ①⑤⑥, ②③④
- C. ①②③, ④⑤⑥

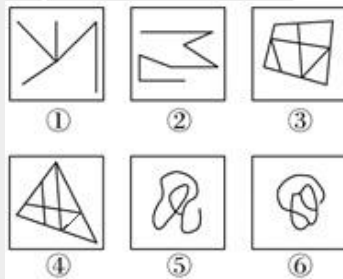
- B. ①③⑤, ②④⑥
- D. ①②⑥, ③④⑤

**【考查趋势四】一笔画（概率增大、难度加大）**

例 1. 正确选项为：



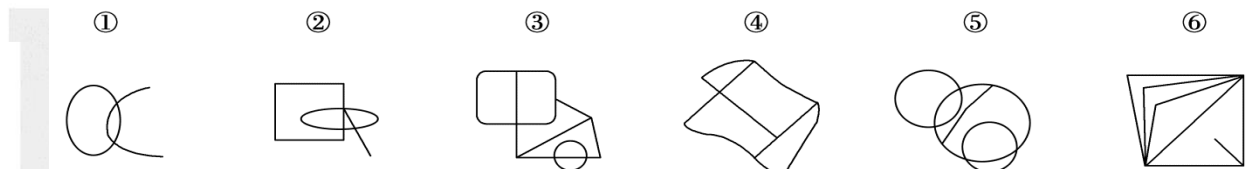
例 2. 把下面的六个图形分为两类，使每一类图形都有各自的共同特征或规律，分类正确的一项是：



- A. ①②③, ④⑤⑥
- C. ①②⑥, ③④⑤

- B. ①③⑤, ②④⑥
- D. ①④⑥, ②③⑤

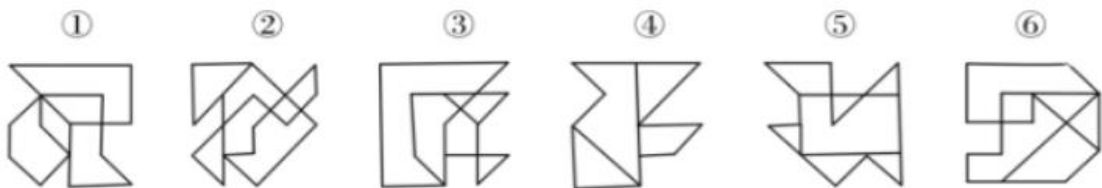
例 3. 把下面的六个图形分为两类，使每一类图形都有各自的共同特征或规律，分类正确的一项是：



- A. ①②⑥, ③④⑤
- C. ①②③, ④⑤⑥

- B. ①②⑤, ③④⑥
- D. ①③⑤, ②④⑥

例 4. 把下面的六个图形分为两类，使每一类图形都有各自的共同特征或规律，分类正确的一项是：



- A. ①③④, ②⑤⑥
- C. ①②⑥, ③④⑤

- B. ①③⑤, ②④⑥
- D. ①⑤⑥, ②③④

## 逻辑判断：

### 【真假话问题】矛盾命题与假设法的结合

例 1. 在超市里有四个储物柜，打开柜子后发现，第一个柜子里写着：“所有的柜子里都装着购物袋”，第二个柜子里写着“本柜子里有购物礼品”，第三个柜子里写着“本柜子里没有食品”第四个柜子里写着“有些柜子里没有购物袋”。

如果只有一个柜子里的描述是真是的，以下肯定为真的是（ ）。

- A. 所有的柜子里都有购物袋
- B. 所有的柜子里都没有购物袋
- C. 所有的柜子里都没有购物礼品
- D. 第三个柜子里有食品

例 2. 甲、乙、丙、丁四人讨论本班同学完成作业的情况，甲说：班里所有同学都写完了作业。乙说：如果小李写完了作业，那么小赵就没有写完作业。丙说：小李写完了作业。丁说，班里有人没有写完作。已知四人中只有一人说的不对，那么可推出下列哪项？

- A. 甲说的不对，小赵没有写完作业
- B. 乙说的不对，小李写完了作业
- C. 丙说的不对，小赵没有写完作业
- D. 丁说的不对，小赵写完了作业

例 3. 学校在为云南鲁甸地震的义捐活动中收到的两笔没有署真名的捐款，经过多方查找，可以断定是周、吴、郑、王中的两个捐的。经询问，

周：不是我捐的。

吴：是王捐的。

郑：是吴捐的。

王：我肯定没有捐。

最后经过详细调查证实四个人中只有两个人说的是真话。

根据已知条件，请你判断下列哪项可能为真？

- A. 是吴和王捐的
- B. 是周和王捐的
- C. 是郑和王捐的
- D. 是郑和吴捐的

例 4. 当小张、小李、小王和小贾在公园里打棒球时，田老师家的玻璃恰好被人打破了，田老师怀疑这与他们有关，于是分别找他们询问，四人的回答如下：

小张说：“您家的玻璃不是我们打破的，和我们压根无关。”

小王说：“小李和小贾中，至少有一个肯定是无辜的。”

小李说：“我只能告诉您，打破您家玻璃的人肯定在我们之中。”

小贾说：“田老师，您千万要相信我啊，真的不是我打破的。”

如果四个人中，有两个人说的是假话，两个人说的是真话，可以推出：

- A. 说真话的是小张和小王
- B. 说真话的是小贾和小张
- C. 说真话的是小李和小王
- D. 说真话的是小贾和小李

例 5. 某公司招聘，甲乙丙丁四个人去参加面试，面试结束之后四人对结果进行预测如下：

甲说：“我们四个都能进公司”

乙说：“我不能进公司”

丙说：“乙和我都不能进公司”

丁说：“不会所有人都能进公司”

结果表明，只有俩个人的预测是正确的，这两个人是：

- A. 甲、丙
- B. 乙、丁
- C. 乙、丙
- D. 丙、丁

例 6. 对于小李、小王和小苗能否考取研究所，有以下 4 种猜测：

(1) 小李能考取；

- (2) 要是小王能考取，那么小苗也能考取；
- (3) 或者小王能考取，或者小李能考取；
- (4) 小王能考取。

事后证明，这 4 种猜测中只有一种是对的。

根据以上信息，可以得出以下哪项？

- A. 小李考取了
- B. 小苗没有考取
- C. 小苗考取了
- D. 小李没有考取

### 【假言命题的表达形式】

只要 A 就 B，写成推理形式为：

只有 A 才 B，写成推理形式为：

要想 B，必须 A，写成推理形式为：

除非 M，否则 N，写成推理形式为：

例 1. 如果起雾，那么高速公路将封闭。

以下哪项可由上述结论推出？

- I. 如果高速公路没封闭，则一定没雾。
  - II. 如果高速公路封闭，那么一定有雾。
  - III. 除非起雾，否则高速公路不会封闭。
  - IV. 除非高速公路封闭，否则不会有雾。
- A. I                      B. I 和 II                      C. I 和 IV                      D. II 和 III

例 2. 食品安全的实现，必须有政府的有效管理。只有政府部门之间的相互协调配合，才能确保政府进行有效管理。但是，如果没有健全的监督制约机制，是不可能实现政府之间协调配合的。

由此可以推出：

- A. 没有健全的监督制约机制，不可能实现食品安全
- B. 要想健全监督的机制，必须有政府的有效管理
- C. 有了政府各部门之间的相互协调配合，就能实现食品安全
- D. 一个不能进行有效管理的政府，即是没有建立起健全的监督制约机制的政府

例 3. 在城镇化过程当中，当城镇化率超过 50% 以后，城镇化减速的现象将逐渐出现。阻止城镇化减速的一个必备的战略思路是加快农民工市民化进程，加快这一进程的一个必要举措是建设农民工信息系统和信用体系。

由此可以推出：

- A. 如果没能阻止城镇化减速，也就没有加快农民工市民化
- B. 如果加快农民工市民化进程，就可以阻止城镇化减速
- C. 如果不建设农民工信息系统和信用体系，就不能阻止城镇化减速
- D. 如果建设农民工信息系统和信用体系，就可以推进农民工市民化进程

例 4. 一个国家如果能有效率地运作经济，就一定能创造财富而变得富有；而这样的一个国家想保持政治稳定，它所创造的财富必须得到公正的分配；而财富的公正分配将结束经济风险；但是，风险的存在正是经济有效率运作的不可或缺的先决条件。

写成推理形式为：

## 第三部分 数量关系

### 【知识点一】代入法

例 1. 两个数各加 2 的比为 3: 2，两个数各减 4 的比为 2: 1，问这两个数各是多少？

- A. 16, 10                      B. 14, 12                      C. 16, 8                      D. 18, 10

例 2. 已知自然数 a、b、c、d 之和为 80，a 加 3 等于 b 减 3 等于 c 乘 3 等于 d 除 3，那么 d 等于：

- A. 24                      B. 36                      C. 39                      D. 45

例 3. 一家三口的属相和生日都相同，父母的岁数之和是儿子的 6 倍，而儿子尚未满 15 岁。问妈妈可能多少岁？

- A. 30 岁                      B. 36 岁                      C. 40 岁                      D. 42 岁

例 6. 有一堆围棋子。白子颗数是黑子的 3 倍。每次拿出 5 颗白子、3 颗黑子，经过若干次后，剩下的白子是黑子的 9 倍。问原来白子最少有几颗？

- A. 33                      B. 66                      C. 22                      D. 27

### 【知识点二】方程与不定方程

例 1. 商店购入一批某种水果，如按定价销售，每千克盈利 23 元，销售总量的  $\frac{5}{9}$  后，每千克降价 8 元卖出剩余部分，销售这批水果共盈利 2275 元，问按原定售价卖出了多少千克水果？

- A. 60                      B. 65                      C. 75                      D. 80

例 2. 甲、乙、丙和丁四辆卡车运输一批货物。已知甲车满载可以装 50 箱，乙车满载可以装 35 箱，如果只使用甲车和丁车，满载 4 次正好可以运完；如果只使用乙车和丁车，满载 5 次正好可以运完，如果只使用丙车和丁车，满载 6 次正好可以运完。问丙车满载可以装多少箱？

- A. 18                      B. 20                      C. 25                      D. 27

例 3. 甲乙两个投资公司共同投资了 A、B 两个项目，甲公司在 A 项目中的投资额是 B 项目的 2 倍，乙公司在 A 项目中的投资额是 B 项目的一半，这两个投资公司在 A 项目的总投资额是 B 项目总投资额的 1.2 倍，问甲公司总投资额与乙公司总投资额之比为：

- A. 5: 3                      B. 7: 4                      C. 9: 5                      D. 14: 9

例 4. 小张的孩子出生的月份乘以 29，出生的日期乘以 24，所得的两个乘积加起来刚好等于 900。问孩子出生在哪一个季度？

- A. 第一季度                      B. 第二季度                      C. 第三季度                      D. 第四季度

例 5. 某单位向希望工程捐款，其中部门领导每人捐 50 元，普通员工每人捐 20 元。某部门所有人员共捐款 320 元，已知该部门总人数超过 10 人，问该部门可能有几名部门领导？

- A. 1                      B. 2                      C. 3                      D. 4

例 6. 某单位为业务技能大赛获奖职工发放奖金，一、二、三等奖每人奖金分别为 800、700 和 500 元，11 名获一、二、三等奖的职工共获奖金 6700 元，问有多少人获得三等奖？

- A. 3                      B. 4                      C. 5                      D. 6

例 7. 某校组织师生春游，已知有 397 名师生出游，旅游公司有 39 座和 17 座两种客车，问要让所有人都有座位，且客车上没有空座，一共需要几辆车？

- A. 10 辆                      B. 11 辆                      C. 12 辆                      D. 13 辆

**【知识点三】比例的一种特殊应用**

例 1. 2013 年，某公司所销售的某种产品的数量与上年相比增加了 30%，而这种产品的单价比上一年度下降了 20%。如果 2012 年该公司此种产品的销售额为 300 万元，那么 2013 年该公司此种产品销售额与上年相比（ ）。

- A. 减少 6 万元      B. 增加 6 万元      C. 增加 12 万元      D. 增加 40 万元

例 2. 某公司计划采购一批电脑，正好赶上促销期，电脑打 9 折出售，同样的预算可以比平时多买 10 台电脑。问该公司的预算在平时能买多少台电脑？

- A. 60                  B. 70                  C. 80                  D. 90

例 3. 电影票原价若干元，现在每张降价 3 元出售，观众增加了一半，收入也增加了  $\frac{1}{5}$ ，一张电影票原来多少元？

- A. 4.5 元              B. 7.5 元              C. 12 元              D. 15 元

例 4. 商家在某商品热销时，为了更多盈利将其价格提高了  $\frac{1}{5}$ ，结果发现提价当天和前一天相比该商品的销售额反而下跌了 10%。后来统计销量发现提价当天比前一天少卖了 40 件商品。则提价前一天该商品的销量为（ ）。

- A. 120 件              B. 150 件              C. 160 件              D. 200 件

联创世华

## 第四部分 资料分析

### 【知识点 1】平均数的增长率

例 1.

2011 年我国规模以上电子信息制造业发展状况

|             | 单位  | 完成状况  | 同比增速 (%) |
|-------------|-----|-------|----------|
| 主营业务收入      | 亿元  | 74909 | 17.1     |
| 利润总额        | 亿元  | 3300  | 16.8     |
| 税金总额        | 亿元  | 1245  | 31       |
| 从业人员        | 万人  | 940   | 6.8      |
| 固定资产投资      | 亿元  | 8183  | 56       |
| 电子信息产品进出口总额 | 亿美元 | 11292 | 11.5     |
| 其中：出口额      | 亿美元 | 6612  | 11.9     |
| 进口额         | 亿美元 | 4680  | 11       |

2011 年，我国规模以上电子信息制造业人均创造利润约比上年增长？

- A. 9%            B. 11%            C. 15%            D. 17%

计算式子为：

例 2. 2013 年，全国商品房销售面积 130551 万平方米，比上年增长 17.3%。商品房销售额 81428 亿元，增长 26.3%。

2013 年全国商品房单位面积的平均销售价格约比上年增长了（ ）。

- A. 4.4%            B. 7.7%            C. 11.1%            D. 15.5%

计算式子为：

例 3. 2014 年，新登记注册外商投资企业 3.84 万户，同比增长 5.76%。投资总额 2763.31 亿美元，同比增长 15.0%；注册资本 1796.39 亿美元，同比增长 23.87%。

2014 年，新登记注册外商投资企业户均注册资本约比上年同期增长：

- A. 17%            B. 12%            C. 8%            D. 4%

计算式子为：

例 4. 2015 年 1-5 月，B 区规模以上文化创意产业完成收入 46.2 亿元，比上年同期增长 10.8%，比 1-4 月增幅收窄 0.8 个百分点，从业人员平均人数 1.3 万人，比上年同期下降 2.4%。

2015 年 1—5 月 B 区规模以上文化创意产业从业人员人均完成收入约比上年同期增长：

- A. 2.5%            B. 8.4%            C. 10.8%            D. 13.4%

计算式子为：

### 【知识点 2】比重差的计算

例 1. 2013 年 3 月末，主要金融机构本外币工业中长期贷款余额 6.46 万亿元，同比增长 3.2%，其中，轻工业中长期贷款余额 6824 亿元，同比增长 7.6%，重工业中长期贷款余额 5.77 万亿元，同比增长 2.7%，服务业中长期贷款余额 16.55 万亿元，同比增长 8.9%。

2013 年 3 月末，轻工业中长期贷款余额占工业中长期贷款余额总体的比重与上年相比：

- A. 约上升 0.4 个百分点            B. 约上升 4 个百分点  
C. 约下降 0.4 个百分点            D. 约下降 4 个百分点

估算式子为：

例 2. 2015 年一季度，某省省级及以上园区（以下简称园区）实现主营业务收入 7062.85 亿元，同比增长 11%。上缴税金 223.87 亿元，同比增长 14.1%。

2015 年一季度，该省园区企业上缴税金占主营业务收入的比重比上年同期：

- A. 上升了 0.1 个百分点
- B. 上升了 3.1 个百分点
- C. 下降了 0.1 个百分点
- D. 下降了 3.1 个百分点

估算式为：

例 3.

2011 年 7 月份规模以上工业生产主要数据

| 指标         | 7 月     |       | 1-7 月    |       |
|------------|---------|-------|----------|-------|
|            | 绝对量     | 同比增长  | 绝对量      | 同比增长  |
| 发电量（亿千瓦时）  | 4252.0  | 13.2% | 26426.0  | 13.3% |
| 钢材（万吨）     | 7572.0  | 14.9% | 51401.0  | 13.0% |
| 水泥（万吨）     | 18308.0 | 16.8% | 113480.0 | 19.2% |
| 原油加工量（万吨）  | 3749.0  | 5.9%  | 26046.0  | 6.9%  |
| 十种有色金属（万吨） | 293.0   | 9.8%  | 1984.0   | 9.9%  |
| 乙烯（万吨）     | 130.0   | 11.5% | 916.0    | 16.9% |
| 汽车（万辆）     | 131.8   | -1.3% | 1085.0   | 4.0%  |
| 其中：轿车（万辆）  | 77.7    | 12.6% | 585.8    | 8.5%  |

2011 年 7 月轿车产量占汽车产量的比重上年同期相比( )。

- A. 上升了约 7 个百分点
- B. 下降了约 7 个百分点
- C. 上升了约 14 个百分点
- D. 下降了约 14 个百分点

估算式为：

例 4. 2004 年共受理专利申请 35.38 万件，同比增长 14.7%；2004 年共授予专利 19.02 万件，同比增长 4.4%。与 2003 年相比，2004 年我国专利的授予比例（授予比例=专利申请授予量/专利申请受理量）：

- A. 提高了 5.3 个百分点
- B. 降低了 5.3 个百分点
- C. 提高了 0.9 个百分点
- D. 降低了 0.9 个百分点

估算式为：

例 5. 2011 年全国共举办展览 6830 场，比 2010 年增加 9.2%；展出面积为 8120 万平方米，比 2010 年增长 8.5%。另据统计分析，2011 年北京、上海、广州三城市增长幅度较大，三个城市共举办展览 1380 场，比 2010 年增长 33.8%，占全国的 20%；

| 项目            | 12 月份(万人次) | 同比增长 (%) | 全年(万人次) | 同比增长 (%) |
|---------------|------------|----------|---------|----------|
| 接待过夜旅游者总计     | 333.50     | 24.3     | 3001.34 | 16.0     |
| (一) 过夜境内旅游者   | 322.96     | 23.5     | 2919.88 | 15.5     |
| 1. 旅游饭店接待过夜人次 | 235.27     | 18.32    | 2123.51 | 14.33    |
| 2. 社会旅馆接待过夜人次 | 87.69      | 39.8     | 796.37  | 20.0     |
| (二) 过夜入境旅游者   | 10.54      | 56.1     | 81.46   | 22.8     |

|        |      |       |       |      |
|--------|------|-------|-------|------|
| 1.外国人  | 7.00 | 32.6  | 56.27 | 18.6 |
| 2.香港同胞 | 1.40 | 60.9  | 13.62 | 20.2 |
| 3.澳门同胞 | 0.13 | 160.0 | 1.13  | 43.0 |
| 4.台湾同胞 | 2.01 | 265.5 | 10.54 | 54.8 |

2011年北京、上海、广州三城市举办的展览场次占全国的比重与2010年相比约：

- A. 增加了4个百分点
- B. 减少了4个百分点
- C. 增加了8个百分点
- D. 减少了8个百分点

估算式子为：

例6.

**某省2011年12月及全年接待过夜旅客人数**

2011年12月该省入境外国旅游者占全年入境外国旅游者的比重，较上年提高大约（ ）个百分点。

- A. 1.3
- B. 14.2
- C. 25.6
- D. 32.6

估算式子为：

**【知识点3】混合平均问题（增长率、平均数、比重）**

例1.

**2013年1~8月社会消费品零售总额主要数据**

| 指标                  | 8月          |             | 1~8月        |             |
|---------------------|-------------|-------------|-------------|-------------|
|                     | 绝对量<br>(亿元) | 同比增长<br>(%) | 绝对量<br>(亿元) | 同比增长<br>(%) |
| 社会消费品零售总额           | 18886       | 13.4        | 148164      | 12.8        |
| 其中：限额以上企业（单位）消费品零售额 | 9490        | 11.5        | 73935       | 10.8        |
| 按经营地分               |             |             |             |             |
| 城镇                  | 16379       | 13.1        | 128193      | 12.6        |
| 乡村                  | 2507        | 15.1        | 19971       | 14.5        |
| 按消费形态分              |             |             |             |             |
| 餐饮收入                | 2125        | 9.7         | 15919       | 8.9         |
| 其中：限额以上企业（单位）餐饮收入   | 704         | -0.5        | 5107        | -1.9        |
| 商品零售                | 16761       | 13.8        | 132245      | 13.3        |
| 其中：限额以上企业（单位）商品零售   | 8787        | 12.5        | 68828       | 11.9        |

注：1、此表速度均为未扣除价格的名义增速；  
2、此表中部分数据因四舍五入的原因，存在总计与分项合计不等的情况。

2013年1~7月社会消费品零售总额同比增长（ ）。

- A. 12.7%
- B. 22.1%
- C. 23.1%
- D. 33.7%



例 2.

2011 年 7 月份规模以上工业生产主要数据

| 指标         | 7 月     |       | 1-7 月    |       |
|------------|---------|-------|----------|-------|
|            | 绝对量     | 同比增长  | 绝对量      | 同比增长  |
| 发电量（亿千瓦时）  | 4252.0  | 13.2% | 26426.0  | 13.3% |
| 钢材（万吨）     | 7572.0  | 14.9% | 51401.0  | 13.0% |
| 水泥（万吨）     | 18308.0 | 16.8% | 113480.0 | 19.2% |
| 原油加工量（万吨）  | 3749.0  | 5.9%  | 26046.0  | 6.9%  |
| 十种有色金属（万吨） | 293.0   | 9.8%  | 1984.0   | 9.9%  |
| 乙烯（万吨）     | 130.0   | 11.5% | 916.0    | 16.9% |
| 汽车（万辆）     | 131.8   | -1.3% | 1085.0   | 4.0%  |
| 其中：轿车（万辆）  | 77.7    | 12.6% | 585.8    | 8.5%  |

2011 年 7 月产量低于上半年月均产量的是（ ）。

- A. 电                      B. 钢材                      C. 水泥                      D. 乙烯

例 3.

2016 年全国邮政行业发展情况表

| 指标名称       | 单位 | 业务规模      |          | 增速（%） |       |
|------------|----|-----------|----------|-------|-------|
|            |    | 1-7 月     | 7 月份     | 1-7 月 | 7 月份  |
| 一、邮政行业业务收入 | 亿元 | 2887.6    | 411.8    | 31.9  | 29.7  |
| 其中：快递业务收入  | 亿元 | 2026.0    | 311.4    | 42.9  | 40.4  |
| 二、邮政行业业务总量 | 亿元 | 3823.2    | 584.9    | 48.8  | 46.7  |
| 其中：函件      | 万件 | 221974.7  | 27251.9  | -22.1 | -24.1 |
| 包裹         | 万件 | 1630.1    | 187.6    | -44.0 | -25.4 |
| 快递         | 万件 | 1574731.0 | 249640.6 | 55.9  | 52.2  |
| 订销报纸累计数    | 万份 | 1054980.0 | 150959.0 | -4.1  | -6.2  |
| 订销杂志累计数    | 万份 | 51447.5   | 7070.8   | -16.1 | -13.4 |

在函件、包裹、快递中，2016 年 7 月业务量超过上半年月均业务量的有几类？

- A. 0                      B. 1                      C. 2                      D. 3

例 4. 2013 年 3 月末，主要金融机构及小型农村金融机构，外资银行人民币房地产贷款余额 12.98 万亿元，同比增长 16.4%。地产开发贷款余额 1.04 万亿元，同比增长 21.4%。房产开发贷款余额 3.2 万亿元，同比增长 12.3%。

2013 年 3 月末，房地产开发贷款余额同比增速约为：

- A. 12.3%                      B. 14.4%                      C. 19.3%                      D. 21.4%

例 5. 2013 年 3 月末，主要金融机构及小型农村金融机构，外资银行人民币房地产贷款余额 12.98 万亿元，同比增长 16.4%。地产开发贷款余额 1.04 万亿元，同比增长 21.4%。房产开发贷款余额 3.2 万亿元，同比增长 12.3%。

2013年3月末，房地产开发贷款余额同比增速约为：

- A. 12.3%                      B. 14.4%                      C. 19.3%                      D. 21.4%

**【知识点 4】**

例 1. 2012 某省规模以上工业增加值 10875 亿元，比上年增长 7.1%，年度增速从 1-2 月的 2.9% 上升到 10-12 月的 10% 以上。

2012 年该省规模以上企业主营业务收入同比增长多少亿元？

- A. 630                      B. 720                      C. 840                      D. 910

例 2.

**表：2012 年国内生产总值初步核算数据**

|             | 绝对额（亿元） | 比去年同期增长（%） |
|-------------|---------|------------|
| 国内生产总值      | 519322  | 7.8        |
| 第一产业        | 52377   | 4.5        |
| 农林牧副渔       | 52377   | 4.5        |
| 第二产业        | 235319  | 8.1        |
| 工业          | 199860  | 7.9        |
| 建筑业         | 35459   | 9.3        |
| 第三产业        | 231626  | 8.1        |
| 交通运输、仓储和邮政业 | 24960   | 7.0        |
| 批发和零售业      | 50246   | 11.9       |
| 住宿和餐饮业      | 10434   | 7.8        |
| 金融业         | 28601   | 9.9        |
| 房地产业        | 29005   | 3.8        |
| 其他服务业       | 88380   | 7.3        |

2012 年国内生产总值比 2011 年增长（    ）。

- A. 51329 亿元                      B. 48052 亿元  
C. 431746 亿元                      D. 37576 亿元

例 3.

**2011 年我国规模以上电子信息制造业发展状况**

|             | 单位  | 完成状况  | 同比增速（%） |
|-------------|-----|-------|---------|
| 主营业务收入      | 亿元  | 74909 | 17.1    |
| 利润总额        | 亿元  | 3300  | 16.8    |
| 税金总额        | 亿元  | 1245  | 31      |
| 从业人员        | 万人  | 940   | 6.8     |
| 固定资产投资      | 亿元  | 8183  | 56      |
| 电子信息产品进出口总额 | 亿美元 | 11292 | 11.5    |
| 其中：出口额      | 亿美元 | 6612  | 11.9    |
| 进口额         | 亿美元 | 4680  | 11      |

2011 年我国规模以上电子信息制造业实现主营业务收入比上年增加约多少亿元？

A. 6303

B. 10939

C. 12809

D. 18600

需要记住的百分数：



联创世华

## 第五部分 言语理解与表达

### 【知识点 1】通过主题句确定答案

主题句的位置：

#### 第一句---第二句

例 1. 阅读危机与障碍在发达国家与欠发达国家均不同程度地存在着，并且呈现出比较一致的规律。一项关于“阅读危机”的调查报告表明，人们在逐渐远离书籍，而接近电视和电子媒体。还有一项题为“读还是不读”的研究报告指出：人们读书的时间越来越少了，而青少年是读书最少的人群。和过去的 20 年相比，家庭用于买书的经费减少了；阅读理解技能正在退化；阅读质量受读者的社会、文化、经济状况的影响越来越大。

对这段文字概括最准确的一项是：

- A. 关于阅读现状的研究引起各界的关注
- B. 全球范围内人们的阅读现状令人堪忧
- C. 青少年阅读能力和阅读兴趣普遍下降
- D. 电视和电子媒体对读书构成较大威胁

例 2. 由细颗粒物造成的灰霾天气对人体健康的危害甚至要比沙尘暴更大。粒径 10 微米以上的颗粒物，会被挡在人的鼻子外面；粒径在 2.5 微米至 10 微米之间的颗粒物，能够进入上呼吸道，但部分可通过痰液等排出体外，另外也会被鼻腔内部的绒毛阻挡，对人体健康危害相对较小；而粒径在 2.5 微米以下的细颗粒物吸入人体后会进入支气管，干扰肺部的气体交换，引发包括哮喘、支气管炎和心血管病等方面的疾病。这些颗粒还会进入血液，其中的有害气体、重金属等溶解在血液中，对人体健康的伤害更大。

这段文字意在说明：

- A. 重金属等会溶解于血液中危及人体健康
- B. 灰霾天气中的细颗粒物对人体健康伤害大
- C. 不同粒径的颗粒物对人体健康的不同影响
- D. 灾害天气中各自尺寸颗粒物的致病机理

例 3. 审慎原则并不是不尊重科学，而是对科学应用的务实态度。科研成果的取得及其社会认可，往往代表着巨大的经济利益甚或科学家的终身成就，这就很难保证科学家不会放松科学原则要求而违规；科研成果的社会化往往与企业利益相连，企业逐利时难免会刻意隐瞒危害；由于科研的未知性因素和危险的发现难度及时间跨度过大，即使科学家和企业都秉承道德原则，也很难保证能发现科研成果的潜在危害。

这段文字强调：

- A. 对科学成果的应用应当秉承谨慎态度
- B. 科研成果应用的潜在危险无法预测
- C. 科学附带的经济效益腐化了科学精神
- D. 道德原则是科学研究首要遵循的原则

例 4. 若批评不自由，则赞美无意义。从某种意义上讲，赞美的可信度要靠批评的自由度来检验。如果我们处在一个不能自由表达批评意见的环境中，那么无论赞美的声音表达得多么充分，也不能让公众信以为真，因为最真实的评价总是在一个可以自由竞争的言论环境中产生的。一旦缺失了这一保障赞美言论公信力的制度土壤，哪怕赞美真的是出自当事人的真情实感，效果也会大打折扣。

对这段文字的主旨概括最准确的是：

- A. 赞美与批评是矛盾的统一体
- B. 真实的赞美才能达到最好的效果

- C. 批评和赞美都需要自由的言论环境
- D. 能够自由表达批评才能有真实的赞美

例 5. 对微生物进行科学研究，需要超出常规的研究思路与工具。说到工具，很多人肯定会首先想到显微镜。但显微镜只适合观察，如果要进行生化分析的话，琼脂的作用更加重要。如果你去过微生物实验室，你会发现大家最常用的实验工具就是培养皿，里面铺着一层富含营养的琼脂。每一个细菌都能在琼脂表面单独长成一个肉眼可见的菌群。每个菌群里含有成千上万个完全一样的细菌，这在生物学术语里叫做一个“克隆”。因为琼脂是半固态的，细菌的位置被固定住了，无法在菌群之间自由往来，这就等于将一个细菌克隆并扩增到足够大的量，却没有遭受其他细菌的污染，只有这样，科学家们才能对其进行生化分析。这段文字主要说明：

- A. 在微生物研究中显微镜的作用有限
- B. 琼脂在生化分析中发挥着重要作用
- C. “克隆”技术使生化分析更具操作性
- D. 在实验室里科学家是如何进行生化分析的

例 6. 黏土看上去似乎是一种肥沃度差、由多种矿物质组成的混合物，但却可能是地球生命的起源地。在模拟古代的海水中，黏土会形成水凝胶——由大量可吸收液体的微小空间构成（像海绵一样）。过去几十亿年里，被禁锢在这些空间里的化学物可能发生了复杂的反应，从而形成了蛋白质、脱氧核糖核酸以及最终生成活细胞的各种系统。黏土形成的水凝胶可能对上述化学过程起到了禁锢和保护的作用，直至发育出将活细胞包裹住的细胞膜为止。

这段文字意在说明：

- A. 黏土富含生命需要的营养物质
- B. 水凝胶对生化反应的保护作用
- C. 黏土在地球生命起源中的作用
- D. 地球生命也许最初发源于黏土

例 7. 考试技术有先进和落后之分，但高校招考制度很难说有先进和落后之分。1993 年，学者研究指出：考试制度与各国的国家教育制度及社会情况密切相关，有些国家的考试制度具有高度持久性，而且不易改变；有些国家的考试制度则正在经历实质、甚至快速的改制。此外，各国考试制度的改革方向也不尽相同。这段文字体现了作者怎样的观点？

- A. 对考试制度应进行历史的客观的评价
- B. 高校招考制度各有千秋，很难区分优劣
- C. 应根据国家的具体情况改革高校招考制度
- D. 国外的考试制度历史悠久，值得借鉴

### 最后一句---倒数第二句

例 1. 相对于政府公关，民间外交更具柔性，传播内容和载体更易于被接受，更能达到“润物细无声”的效果。当前，越来越多外国民众来华参观访问，中国越来越多的公民走出国门，网络媒体的发展也使普通公众更易影响舆论。因此要因势利导，通过新闻媒体、社区组织、民间社团等渠道，引导国内公众主动配合公共外交，积极传播中国的文化传统和价值理念，维护国家形象。

这段文字意在强调：

- A. 民间外交与政府公关的差别
- B. 民间外交在国际交往中的意义
- C. 应引导民间外交积极发挥作用
- D. 媒体应在国际交往中正确引导公众

例 2. 现代农业的发展不能脱离生态安全和产品安全两个基本要求，因此，农业污染防治应作为现代农业发展的重要任务之一。不同于工业污染和城市污染，农业污染涉及面广而隐蔽性强，评估难度大，不适合建立惩罚型机制。同时，由于农民收入水平相对较低，不可能进行“污染收费”。所以说，必须建立激励型经济补偿机制，从根本上提高农户防控污染的积极性。这种补偿机制实质上是对生态建设与保护所付出的成本（包括放弃发展机会的损失）进行补偿。

对这段文字的主旨概括最准确的是：

- A. 农业污染防治是现代农业发展的重要任务
- B. 治理农业污染与工业污染的方法有所不同
- C. 转变农业发展模式是治理农业污染的前提
- D. 现代农业污染防治应树立激励补偿型理念

例 3. 随着我国对外开放深化和世界经济全球化加速，国际经济环境因素对我国宏观经济运行稳定性的影响越来越大，需要我们密切关注，谨慎对待。目前国际市场石油价格、粮食和食用油价格上涨对我国国内市场价格的影响越来越大，成为造成国内市场相关商品价格上涨的不可忽视的因素。这种输入型成本推动造成的影响，将随着我国对国外石油等重要资源性商品依赖程度的上升，而变得越来越大，可能成为失去价格上涨的长期因素，对此我们必须更加重视。

这段文字意在说明：

- A. 我国输入型成本将随全球化程度的加深不断增高
- B. 我国对外依赖型经济模式是价格上涨的原因之一
- C. 国际市场价格对我国国内市场价格的影响很大
- D. 要重视国际经济对我国经济稳定性的影响

例 4. 作为整体，中国在上举举足轻重；但作为个人，不少中国人还觉得自己一无所有。国家之强和个人之弱使一些人心理失衡，觉得自己活得还是像在半殖民地时代受人家欺负的受害者。正因如此，我们更需要对自己生存状态有理性的认识，克服狭隘的“受害者情结”。否则，崛起的中国将难以担当与自己国际地位相称的责任。

这段话谈论的核心意思是（ ）。

- A. 中国急需提高国民的个体地位
- B. 中国人需要调整自己的心理状态
- C. 中国人为什么有“受害者情结”
- D. 崛起的中国要承担相应的国际责任

例 5. 一项调查显示，在患有自闭症的儿童中，有 70% 是从 6、7 岁开始接触并使用电脑的。心理学家认为，儿童需要通过抓握、感觉、碰触、品尝以及移动真实的物体来激发他们的神经系统和认知能力，并进而对他们所处的世界形成基本的认识。如果这样的经验被阻断或者缺少积累，儿童就会表现出智力方面的障碍。因此，尽管新科技可以成为人类认识世界的强大力量。但家长应该让孩子具备了成熟的心智能力后再去接触它们。为此，一些西方国家正在开展相关的立法工作，禁止儿童过早接触到电脑。

对这段文字的主旨概括最准确的是：

- A. 用法律禁止儿童接触电脑是得当的
- B. 电脑有可能影响儿童智力发展，形成行为障碍
- C. 家长应避免孩子过早地接触电脑
- D. 儿童智力发育过程中存在重要的关键期

例 6. 艺术博物馆经过近 200 年的发展，已经从最初的“艺术家的机构”演变为今天“公众的艺术机构”。艺术博物馆的馆长、总监、策展人发现，他们现在面临的最大问题不是和捐赠人、收藏家、同行打交道，而是如何把没有受过艺术教育、缺乏相关的艺术体验的普通人吸引到艺术博物馆里来。潜在的观念群不进

博物馆是因为他们不懂艺术史，缺乏相关的艺术体验，一直认为博物馆不欢迎他们，里面没有让他们感兴趣的东西。消除这种“不舒服感”首先需要淡化艺术博物馆的精英色彩。艺术并不只关乎大人物，更关乎普通人。从社会学角度讲，后者更重要。

这段文字主要说明：

- A. 艺术教育的普及将大众引向博物馆
- B. 去精英化是当下艺术发展的方向
- C. 艺术博物馆应主动贴近普通大众
- D. 公众的艺术欣赏水平和层次不断提高

### 【知识点 2】是否选对策的问题

例 1. 现在电影创作对热门题材大肆重复利用一个题材有市场，多方人马就一涌而上，这不是健康的电影生态。相比之下，对民族文化的挖掘却不多见，比如以传统节日端午节、中秋节等为背景的开发，以及对昆曲、黄梅戏等民族艺术元素的利用都很少。一旦用心去挖掘这些中华民族文化财富，呈现在创作者面前的就是一个精彩纷呈的艺术宝库，国产电影也将迎来一个百花齐放的春天。

对这段文字的主旨最准确的概括是（ ）。

- A. 国产电影需努力摆脱不健康的生态
- B. 国产电影将迎来一个百花齐放的春天
- C. 国产电影不能陷入题材重复利用的误区
- D. 国产电影应该深入挖掘民族文化的宝藏

例 2. 政府每出台一项经济政策，都会改变某些利益集团的收益预期。出于自利，这些利益集团总会试图通过各种行为选择，来抵消政策对他们造成的损失。此时如果政府果真因此而改变原有的政策，其结果不仅使政府出台的政策失效，更严重的是使政府的经济调控能力因丧失公信力而不断下降。

这段文字主要论述了（ ）。

- A. 政府制定经济政策遇到的阻力
- B. 政府要对其制定的政策持续贯彻
- C. 制定经济政策时必须考虑到的因素
- D. 政府对宏观经济的调控能力

例 3. 无论出于什么原因，网络语言低俗化都对网络文明建设造成了危害，甚至会从网上转到网下，降低整个社会的文明程度。当前，网络语言的发展路径已经很清晰：从虚拟空间进入口语表达，在进入书面语，最终有可能沉淀到语言应用的各个方面。如果任由网络低俗语言发展，久而久之它们就会成为约定俗成的惯用语，其负面效应不容忽视。

这段文字意在说明：

- A. 网络语言低俗化的负面效应已经开始凸显
- B. 网络语言低俗化将会影响社会文明程度
- C. 应该警惕网络语言像习惯语转化的可能
- D. 急需采取措施治理网络语言低俗化趋势

例 4. 所谓国民媒介素养，是指国民正确判断媒介信息的价值、意义和作用并有效使用和传播信息的素养。在信息时代，国民媒介素养已成为国民综合素养的重要组成部分。作为媒介受众，国民如果具有较高的媒介素养，就可以分清大众传媒背后的各种思想意识和价值观念，对接收的信息去伪存真、去粗取精，从而坚持和弘扬健康向上的观念和文化，抵制和批判消极腐朽的观念和文化。

这段文字意在说明：

- A. 什么是国民媒介素养
- B. 提高国民媒介素养的重要意义

- C. 如何保持较高的媒介素养
- D. 要分层推进不断提高国民媒介素养

例 5. 全球变暖是老天爷对人类开出的罚单。便宜且容易利用的矿石燃料，是推动近现代经济增长的重要源泉之一，但科学证明这可能带来灾难性的气候变化。目前不得不面对的现实是，人类必须为自己的排放埋单。如果世界上只有一个国家，此事就相对简单，不管成本多大，最终都由这个国家承担。但问题是，世界上有许多国家，国情和历史大不相同，这张巨额罚单究竟在各国如何分配，就成了关于全球变暖问题谈判最核心的问题。所有的国家，他们做出的所有的减排承诺，最后都会有一张价格标签，承诺越多，价码越高。

这段文字意在说明：

- A. 减排成本份额应按各国的排放量合理分配
- B. 沉重的减排成本有可能拖累全球经济增长
- C. 遏制全球变暖需要支付巨额经济成本
- D. 利益是应对全球变暖问题的最大症结

联创世华